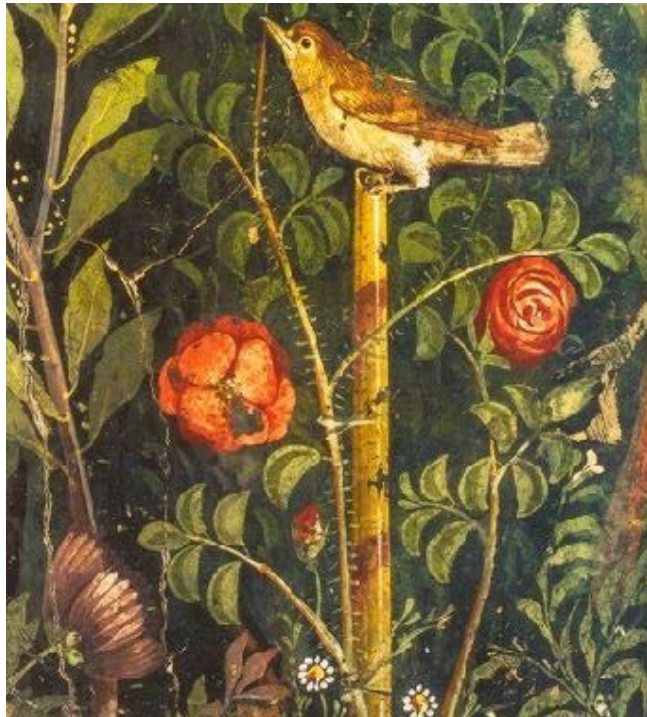


Beleid Veiligheid en Gezondheid



Kleinschalige BSO

MONTEVERDI

Herziene versie September 2024

Frouwine de Graaff

“Spelen is een bezigheid die men niet ernstig genoeg kan nemen”.
Jacques Cousteau, ontdekkingsreiziger, onderzoeker

**BSO Monteverdi
Locatie Monti
Zandvoortepad 7
2051 BC Overveen**

**BSO-locatie
Monti-Novi, Overtonstraat 1-b
2024XH Haarlem**

**Toekomst:
Nieuwe BSO-locatie
Fidelio
Van Egmondstraat 7
2024XL Haarlem**

Inhoudsopgave

Inleiding		3
Missie BSO Monteverdi		4
Visie BSO Monteverdi	5	
Beleid bespreken, evalueren en bijstellen		6
Omgang met risico's algemeen		8
Omgang met kleine risico's		9
Omgang met grote risico's		9
Fysieke veiligheid		10
EHBO		16
De sociale veiligheid		17
Grensoverschrijdend gedrag	17	
Meldcode huiselijk geweld en kindermishandeling	19	
4 ogenprincipe		22
Achterwacht		22
Gezondheid		23
Informatie voor ouders		28
Bijlage 1: Sociale kaart		

Inleiding BSO Monteverdi

Op onze BSO-locaties bieden we kleinschalige, professionele kinderopvang aan in veilige, met zorg ingerichte omgevingen. We werken met een klein en bevlogen team dagelijks aan een evenwicht tussen binnen-en buitenspelen, aan het welzijn en de ontwikkeling van kinderen, en we geven de kinderen onze liefde mee voor de natuur, en voor kunstzinnigheid in de breedste zin des woords. Binnen BSO Monteverdi hebben we twee locaties: Monti-Novu en Fidelio, het voormalige Monti. Beide locaties liggen dichtbij elkaar en werken dan ook intensief samen.

Het verwezenlijken van onze idealen doen we in Overveen al sinds 19 januari 2019 en sindsdien heeft ons voorbeeld – de kleinschalige BSO - al veel navolging gekregen in de omgeving. We zijn er trots op om de verkenner te zijn geweest en we zijn ook blij dat we in onze omgeving de brug tussen gastouderopvang en “de BSO” hebben geslagen.

Kleinschaligheid is van grote menselijke waarde.

De wereld is groot genoeg geworden, en de indrukken en de informatie zijn overweldigend. Zeker voor kinderen. Daarom staat bij ons hun welbevinden, na hun drukke schooldag, op de eerste plaats.

We hechten grote waarde aan continuïteit, aan vaste gezichten, individuele aandacht en aan het bouwen aan een persoonlijke band met de kinderen die aan onze zorg worden toevertrouwd... én ook aan goed contact met hun ouders. We vinden het belangrijk dat kinderen in hun ‘eigenheid’ worden gezien en dat de ontwikkeling van dat unieke ‘ik’ door ons wordt ondersteund. We laten ons hierbij inspireren door de kinderen zelf, en door wijsheid vanuit levenservaring, ouderschap. Onderzoek en kennis, en door het humanisme en antroposofie.

Wat is een mens - en in het bijzonder - een kind eigenlijk? Ieder kind brengt bepaalde talenten en motieven mee die het kan ontwikkelen en realiseren.

Door veiligheid en vertrouwen te bieden willen we bijdragen aan deze groei, en hiervoor een liefdevolle bedding zijn. We zijn “eclectisch” van visie, als een huis waarin de ramen altijd open staan en de wind vrij spel heeft. Een plek waar ideeën mogen binnenwaaien. Niet conventioneel, niet confessioneel. We onderzoeken alles en behouden het goede.

De meeste van ‘onze’ kinderen volgen Vrije Schoolonderwijs maar er komen ook kinderen van andere scholen. De kinderen komen op de BSO tot ontmoetingen en nieuwe vriendschappen. We ondervinden samen met de kinderen dat verschillen ons leven verrijken. Ieder gezin dat bewust voor BSO Monteverdi kiest is daarom van harte welkom.

Frouwine de Graaff, 7.7.2024

“Spelen is een bezigheid die men niet ernstig genoeg kan nemen”.
Jacques Cousteau, ontdekkingsreiziger, onderzoeker

Missie BSO Monteverdi

Het aanmoedigen van de kinderen en het leren omgaan met verschillende soorten situaties vormen daarvan een belangrijk onderdeel. Het Monteverdi-huis (Monti genaamd) creëren we een veilige omgeving waarin kinderen gestimuleerd worden om hun eigen ik, hun sociale vaardigheden en hun mogelijkheden te ontdekken en ontwikkelen. Ook de morele opvoeding hoort hierbij.

BSO Monteverdi wil door haar kleinschaligheid optimaal kindvriendelijke opvang bieden, zijnde een middenweg tussen gastouderopvang en de reguliere (grootschalige) naschoolse opvang. We geloven dat een huiselijke sfeer de beste bodem is voor de groei en ontwikkeling van de aan onze zorg toevertrouwde kinderen. Emotionele en fysieke veiligheid, buitenspelen in de natuur, muziek, vrij spel en creativiteit zijn belangrijk in onze BSO.

We hebben twee pedagogisch medewerkers aanwezig zodra er zes kinderen op de bso zijn. Daarnaast bouwen we aan een persoonlijke band met kinderen en met hun ouders/verzorgers, en werken nauw met hen samen. Het clubgevoel wat dit beleid met zich meebrengt is onze unieke kwaliteit.

Een veilige en gezonde leef- en speelomgeving vormt de basis.

Veiligheid boven alles!

Deze veilige en gezonde leef- en speelomgeving creëren wij door:

1. Kinderen af te schermen van grote risico's
2. Kinderen te leren omgaan met kleinere risico's
3. Kinderen uit te dagen en te prikkelen in hun ontwikkeling.

Visie BSO Monteverdi

Onze visie staat voor kinderopvang waar gewerkt wordt vanuit passie en vanuit waar we een belangrijke bijdrage leveren aan de ontwikkeling, opvoeding en verzorging van kinderen. Het blijven uitdagen van kinderen en het leren omgaan met verschillende soorten situaties vormen daarvan een zeer belangrijk onderdeel. Een veilige en gezonde leef- en speelomgeving vormt de basis van dit alles.

Vanuit de wet Innovatie Kwaliteit Kinderopvang voeren wij dan ook een beleid ten aanzien van veiligheid en gezondheid waarvoor alle medewerkers zich medeverantwoordelijk voelen. De belangrijkste aandachtspunten binnen het vormgeven van ons beleid zijn:

1. Bewust worden - en blijven - van mogelijke risico's
2. Het voeren van een goed beleid m.b.t. de grote risico's en
3. Het gesprek hierover aangaan met elkaar en met de externe betrokkenen.

In dit beleidsplan "Veiligheid en Gezondheid" van Monteverdi wordt beschreven hoe wij hieraan werken. Ons doel is om de kinderen en medewerkers een zo veilig en gezond mogelijke werk, speel en leefomgeving te bieden, waarbij kinderen beschermd worden tegen grote risico's met ernstige gevolgen en leren omgaan met kleine risico's.



Beleid bespreken, evalueren en bijstellen

Een beleidsstuk is een document wat onderhevig is aan verandering. Dat geldt ook voor dit veiligheid en gezondheidsbeleid. Om ervoor te zorgen dat het beleid up to date blijft en het beleid regelmatig getoetst wordt aan de praktijk, wordt het beleid twee keer per jaar geëvalueerd (rond juni/juli en aan het einde van het jaar).

Zo bespreken we het beleid cyclisch en stellen het bij als er in de praktijk anders gehandeld wordt. Ook kan het zijn dat de handelswijze van het team aangepast dient te worden naar de handelswijze in het beleid. Zijn er wijzigingen in de wet- en regelgeving vanuit de overheid, dan worden deze wijzigingen in het beleid opgenomen en vervolgens tussentijds besproken met het team. Er is een jaarplanning gemaakt waarin staat opgenomen welk beleidsstuk op welk moment wordt besproken en geëvalueerd. Er worden notulen gemaakt van het overleg en voor het lezen van elk beleidsstuk zet iedere medewerker een handtekening.

Waar nodig worden er extra team overleggen ingelast om bijvoorbeeld bepaalde risico's of een voorgevallen situatie te bespreken. Tijdens het overleg wordt de desbetreffende werkinstructie geraadpleegd en weer even opgefrist. Een beleid komt in de praktijk echter pas goed tot zijn recht als alle medewerkers zich erbij betrokken voelen en het beleid uitdragen. Zo blijven we scherp op onze werkwijzen en kunnen we bij veranderingen in de omgeving of situatie direct controleren of het beleid al dan niet moet worden aangepast.

Voor 2024 bespreken we de thema's/documenten per kwartaal volgens onderstaand schema;

1e	2e	3e	4e
Brandveiligheid/ Ontruiming	Fysieke veiligheid	Meldcode Huiselijk Geweld en Kindermishandeling	Werkinstructie Hygiëne
	Gezondheid	Sociale Veiligheid	Gebouw
Plan van aanpak risico's evalueren	Protocol vervoer/uitstapjes /buitenspelen	Plan van aanpak risico's evalueren	Hand/hygiëne

We hanteren een **handtekeningenlijst** voor het tekenen van door de medewerkers gelezen document. Dit gebeurt nadat er een nieuw stuk is dat in het team doorgenomen en besproken wordt.

Protocollen en werkinstructies in de Monty-map

Om het Veiligheidsbeleid en Gezondheidsbeleid binnen onze BSO juist op te kunnen volgen en uit te kunnen voeren, volgen we verschillende protocollen en werkinstructies. Op deze manier worden de medewerkers in staat gesteld om het veiligheids- en gezondheidsbeleid zorgvuldig vorm te geven en uit te voeren op onze locatie.

In de Monty-map (in de roze kast) op locatie liggen de volgende stukken ter inzage voor ouders, beroepskrachten, stagiaires en vrijwilligers:

- Protocol ongevallen en calamiteiten en registratieformulier
- Ontruimingsplan BSO Monteverdi locatiespecifiek Fidelio.
- Ontruimingsplan BSO Monteverdi locatiespecifiek Monti-Novi.
- Protocol sociale media en Toestemmingsverklaring ouders
- Protocol medicijnverstrekking en toediening en toestemmingsverklaring ouders
- Hygiëneprotocol
- Kennismakingsboekje van onze BSO
- Pedagogisch beleid
- Veiligheids- en Gezondheidsbeleid
- Werkinstructie Veiligheid
- Werkinstructie Ongevallen
- Werkinstructie Vermissing
- Werkinstructie Handelswijze bij ziekte
- Werkinstructie Voeding
- Werkinstructie Extreme warmte en kou
- Werkinstructie Dierenbezoek
- Protocol Vervoer
- Bijlage Protocol Vervoer
- BSO Monteverdi Meldcode 'kinder mishandeling en grensoverschrijdend gedrag' voor de kinderopvang van Boink, versie 2019.

Dit beleidsplan is een jaar geldig vanaf 1 sept 2024.

Plan van aanpak risico's

In de RIE's van de locaties is het plan van aanpak van de risico's (2024) opgenomen. Deze inventarisatie van risico's is tot stand gekomen naar aanleiding van regelmatige gesprekken met het team over de risico's.

Voorafgaand aan de opening heeft er een ouderwetse risico-inventarisatie plaatsgevonden met het team naar aanleiding van een vragenlijst van de risicomonitor. Deze risico-inventarisatie geeft een gedetailleerd inzicht in de huidige stand van zaken ten aanzien van de veiligheid en gezondheid op locatie. Naar aanleiding van deze uitgebreide inventarisatie, komen er weer nieuwe actiepunten met als doel om de kwaliteit van de opvang te verbeteren. Een keer per maand wordt het plan van aanpak doorgesproken en wordt er gebrainstormd welke risico's er mogelijk over het hoofd worden gezien en moeten worden toegevoegd. Ook deze nieuwe actiepunten worden wederom toegevoegd aan het plan van aanpak zoals in bijlage 2 van dit document. Het plan van aanpak zien we dan ook als een werkdocument dat continu onderhevig is aan verandering.

Frouwine, hierbij geadviseerd door Pauline van der Putte (Skye Advies & Management), is eindverantwoordelijke voor het Beleidsplan Veiligheid en Gezondheid.

Dit alles met als doel, een veilige en gezonde omgeving te creëren waarin de kinderen onbezorgd kunnen spelen en zich optimaal kunnen ontwikkelen.

Omgang met risico's algemeen

Ondanks de veilige ruimte waarin wij de kinderen binnen BSO Monteverdi opvangen kunnen kinderen bij ons ook vallen of struikelen. Het uitsluiten van alle risico's is onmogelijk. Kinderen, rennen, klimmen vallen, struikelen of botsen tegen elkaar op. Dit hoort bij het spelen. Als we het wel zouden willen voorkomen dan zouden we ze voortdurend moeten beschermen tegen deze risico's, terwijl zij juist leren van hun eigen ervaringen, en ermee om moeten leren gaan. We willen de kinderen niet beperken hun bewegingsmogelijkheden laten ontdekken.

Het nemen van risico's is een onderdeel van de 'gereedschapskist' voor effectief leren. Risicovol spelen ontwikkelt een positieve houding van 'ik kan het' en daarmee gaat een kind uitdagingen meer zien als iets om van te genieten dan om te vermijden. Dit vergroot onafhankelijkheid en zelfvertrouwen, wat belangrijk kan zijn voor hun doorzettingsvermogen als ze geconfronteerd worden met uitdagingen.

Het leren omgaan met risico's heeft een positieve invloed op de fysieke en mentale gezondheid van kinderen en op het ontwikkelen van sociale vaardigheden. Kinderen staan sterker in hun schoenen en kunnen beter conflicten oplossen en emoties herkennen van speelmaatjes.

Bewegingen die veel voorkomen bij risicovol spelen, zoals slingeren, klimmen, rollen, hangen en glijden, zijn niet alleen leuk voor kinderen, maar ook van essentieel belang voor hun motorische vaardigheden, balans, coördinatie, en lichaamsbewustzijn. Kinderen die dat niet doen zijn vaker onhandig, voelen zich ongemakkelijk in hun eigen lichaam, hebben een slechte balans en bewegingsangst.

Onze missie is onze kinderen een zo veilig en gezond mogelijke opvang te bieden. Hierbij willen we ongelukken ten gevolge bijvoorbeeld ondeugdelijk speelgoed voorkomen, maar met overbescherming doen we de kinderen ook geen goed. Daarom beschermen we de kinderen tegen onaanvaardbare risico's. Een bult, een schaafwond of iets dergelijks kan gebeuren. Sterker nog, er zit ook een positieve kant aan:

- Het heeft een positieve invloed op fysieke gezondheid
- Het vergroot zelfvertrouwen, zelfredzaamheid en doorzettingsvermogen
- Het vergroot de sociale vaardigheden (behulpzaamheid, conflicten oplossen) van kinderen onderling.

Daarom aanvaarden wij op onze opvang de risico's die slechts kleine gevolgen kunnen hebben voor de kinderen en leren we ze hier op een juiste manier mee om te gaan. Om risicovolle speelsituaties veilig te houden moeten kinderen zich daarom tijdens spelsituaties of activiteiten houden aan diverse afspraken. Daarnaast zijn er afspraken/huisregels over hoe om te gaan met spullen als speelgoed en gereedschap, dit om te voorkomen dat door oneigenlijk gebruik letsel kan ontstaan. Om gezondheidsrisico's te beperken en de kinderen hieraan zelf bij te laten dragen zijn daarom goede afspraken met kinderen noodzakelijk.

Voorbeelden van afspraken die met kinderen zijn gemaakt, zijn het wassen van de handen na toiletbezoek of het houden van een hand voor de mond tijdens niezen of hoesten. Ook leren de jonge kinderen dat ze niet met de afvalcontainer mogen spelen, maar wel zelf hun afval erin mogen gooien.

Omgang met kleine risico's

Na vakanties of als er een nieuw kindje op de BSO komt wennen, is het gebruikelijk om kleine risico's met de kinderen aan tafel te bespreken. Dit doen we in het groepsgesprek dat we met elkaar voeren. Ook smeden we het ijzer als het heet is, en de praktijk daartoe aanleiding geeft. Tijdens een gesprek kijken de kinderen bewuster om zich heen. We vertellen wat er wel en niet mag vanwege de veiligheid en de hygiëne, en we leggen het uit waarom de maatregelen er zijn. Verder spelen de kinderen natuurlijk onder toezicht, en hebben we huisregels die we de kinderen leren. Voor alle huisregels verwijzen wij naar de werkinstructie huisregels.

Risico's; hoe bespreken we het met de kinderen?

Het is gebruikelijk om kleine risico's met de kinderen aan tafel te bespreken. Tijdens een gesprek kijken de kinderen bewuster om zich heen. We vertellen als er weer een nieuw kindje bij is, wat er wel en niet mag vanwege de veiligheid en de hygiëne, en we leggen het weer uit. We maken ook afspraken met ze, die we vaak herhalen.

Omgang met grote risico's

In dit hoofdstuk beschrijven we de belangrijkste grote risico's die op onze locatie kunnen leiden tot ernstige ongevallen, incidenten of gezondheidsproblemen. We hebben de risico's onderverdeeld in drie categorieën:

1. Fysieke veiligheid
2. Sociale veiligheid
3. Gezondheid

Per categorie hebben we belangrijke risico's benoemd met de daarbij behorende maatregelen die zijn of worden genomen om het risico tot het minimum te beperken. Per categorie hebben we maximaal 5 belangrijke risico's benoemd met de daarbij behorende maatregelen die zijn of worden genomen om het risico tot het minimum te beperken.

Wij handelen vanuit onze kennis en kunde vanuit de opleiding Kinder-EHBO. Wij houden ons aan de RIVM-richtlijnen betreffende de hygiëne en infectieziekten. Daarbij wordt er gebruik gemaakt van de app en de website van het RIVM. Op deze manier is deze informatie inzichtelijk voor de medewerkers en de ouders.

Bij de start van BSO Monteverdi op iedere locatie is er een complete risico-inventarisatie uitgevoerd. Naar aanleiding van deze inventarisatie zijn er verschillende aandachtspunten opgepakt en uitgevoerd ter preventie van grote veiligheidsrisico's. In de maand februari van

dit jaar is opnieuw een risico-inventarisatie uitgevoerd. De uitkomsten van die risico-inventarisatie zijn in februari/maart besproken met het team.



Fysieke veiligheid

Ten aanzien van fysieke veiligheid hebben we de volgende risico's gedefinieerd als grote risico's:

Vallen van hoogte doordat er een klimbed in de BSO-ruimte staat of tijdens buitenspelen

Genomen maatregelen zijn:

- De medewerkers letten op wanneer de kinderen aan het spelen zijn in het klimbed. Zij spreken de kinderen aan indien zij over de rand hangen of als het spel te wild wordt. (locatie Fidelio)
- De medewerkers houden de kinderen in de gaten en leren ze veilig trappen lopen.
- De medewerkers controleren de leefruimte en zorgen ervoor dat alles direct gerepareerd wordt
- De medewerkers zorgen ervoor dat natte vloeren direct gedroogd worden.
- De medewerkers letten op dat de kinderen niet duwen en opletten bij trappen lopen.
- De toestellen op het schoolplein worden goed onderhouden en jaarlijks gekeurd.
- Tijdens het klimmen in bomen laten we kinderen zelf ontdekken tot hoever ze kunnen en willen gaan. Zien wij dat de kinderen een verkeerde inschatting maken, dan wijzen we ze tot hoever ze kunnen gaan.
- De begeleiding staat onder de boom en houdt de kinderen in de gaten en houdt goed contact.
- We houden de kinderen op de buitenspeelplekken voortdurend in het oog en grijpen onmiddellijk in als de situatie gevaarlijk wordt. De speeltoestellen in de Van Egmondstraat worden onderhouden en gekeurd door Meerlanden in opdracht van de gemeente Haarlem.

Verstikking door verslikking en/of beknelling

Genomen maatregelen zijn:

Voor de ramen hangt geen decoratie met koordjes waarin kinderen verstrikt kunnen raken.

- De deuren zijn voorzien van vingerstrips/safe

- De opening van het trapje bij het speelbed is groot genoeg om niet vast te komen zitten
- De medewerkers maken de koordjes van kledingstukken incl. veters vast en/ of doen deze in de jas.
- De medewerkers houden toezicht in de buurt van de speeltoestellen

Vergiftiging

Genomen maatregelen zijn:

- Schoonmaakmiddelen worden in hun eigen oorspronkelijk verpakking/fles bewaard. Bij (mogelijke) vergiftiging met deze stoffen is het noodzakelijk dat direct duidelijk is om welke middel het gaat. Deze middelen staan hoog opgeborgen.
- Medicijnen worden bewaard buiten bereik van kinderen (indien nodig in de koelkast).
- Schoonmaakmiddelen, andere giftige stoffen en plastic zakken worden buiten bereik van kinderen bewaard (in een hoge (>1.35m) afsluitbare kast of in een kastje met beveiliging). De kast wordt na gebruik altijd afgesloten.
- Echte schoonmaakwerkzaamheden worden gedaan wanneer de kinderen niet aanwezig zijn op de groep.

Verbranding

Genomen maatregelen zijn:

- Lucifers en aanstekers worden buiten bereik van kinderhanden bewaard.
- De warmwaterbuizen van de radiatoren zijn afgeschermd waardoor kinderen zich niet kunnen branden aan de kraan.
- De medewerkers zorgen ervoor dat de kinderen alleen de koudwaterkraan gebruiken in de keukens.
- De cv hangt in de gang hoog zodat de kinderen er niet makkelijk bij kunnen.
- De medewerkers zorgen ervoor dat niemand met hete vloeistoffen in het bijzijn van de kinderen komt. Hete dranken worden altijd aangelengd met koud water en bewaard achter op het aanrecht of in een beker met een deksel.
- Voor alle locaties bestaat er een vluchtplan en doen we elk kwartaal een brand- en ontruimingsoefening met de kinderen. Die oefening evalueren we standaard en leidt tot aanpassingen van het protocol (zie bijlage).
- Met de kinderen is op Monti-Novu al een eerste ontruimingsoefening gedaan in juni 2024.
- Met de kinderen van Fidelio wordt een ontruimingsoefening ingepland in de eerste maand dat de locatie open is.
- Bij onze BSO's zijn chemische stoffen en schoonmaakmiddelen onbereikbaar opgeborgen.
- Op Monti-Novu zijn in nauw overleg met een specialist van Cebufa en met de brandweer-voorschriften in combinatie met de voorschriften van het Bouwbesluit 2012 professionele aanpassingen aangebracht. Er zijn 3 stuks vluchtwegverlichtingen over de ruimte verdeeld met looppijlen naar de nooddeur (ingang/uitgang, van binnen altijd meteen te openen). In geval van stroomuitval blijft deze verlichting intact door eigen energievoorziening. Er is een schuimblusser 6 liter en een BHV kinder-EHBO-doos. Deze verlichting, de EHBO-doos en de genoemde voorzieningen

worden jaarlijks door de leveranciers gecontroleerd. Hiervoor is een contract afgesloten met Arbocentrum.

- Bij Fidelio worden de blusmiddelen en brandweervoorschriften verzorgd door de verhuurder.

Verdrinking

Genomen maatregelen zijn:

- Zwembadjes worden niet gebruikt binnen BSO Montverdi.
- Bij open water zoals het wed hanteren wij de volgende regels:
- Er is altijd pm-er in het water aanwezig als de kinderen bij het water spelen
- Kleine kinderen mogen tot hun knieën in het water spelen
- Kinderen met een diploma mogen tot de ketting het water in, mits er extra toezicht mee is.

Voor alle bovenstaande risico's geldt dat als er zich toch een ongeval voordoet, de werkinstructie ongevallen van toepassing is en er gehandeld wordt volgens dat protocol.

Locatie specifiek voor Monti-Novu binnen: Voor Monti-Novu hebben we in februari 2024 een risico-inventarisatie gedaan. Daaruit is gevolgd dat de CV-installatie een voor kinderen niet te openen ombouw heeft gekregen, is er zorg besteed aan het isoleren van mogelijk hete waterleidingen, is het kelderluik beveiligd door het onbereikbaar te maken, zijn stopcontacten beveiligd en zijn veel voorzieningen getroffen voor de brandveiligheid, zoals het installeren van rookmelders en een CO2-melder. In augustus is de RIE herhaald. Actiepunten uit deze RIE zijn te vinden in de RIE van de locatie.

Fidelio, Haarlem-Noord

De risico-inventarisatie zoals die eind juni 2024 is uitgevoerd is uitgangspunt voor het bepalen van de locatiespecifieke risico's van Fidelio. De veiligheidsaspecten die daar een rol spelen zijn door ons uitvoerig besproken met de beheerder van dit verzamelpand. In overleg met hen hebben we voor de BSO het invalidentoilet toegewezen gekregen, dat een eigen ingang heeft, en ook kregen we er een eigen ingang met speelruimte bij, naast de grote speelruimte. De fysieke veiligheid is in orde en de brandveiligheid eveneens. Er zijn voorzieningen, vluchtwegaanduidingen, en noodtrappen. Zie verder Brand en Ontruiming op Fidelio.

Locatie specifiek voor Monti-Novu en Fidelio buiten: een nieuw groot risico: we zijn in de stad. Het met kinderen bezig zijn wandelen in een stad brengt andere grote risico's met zich mee dan in een dorp als Overveen. Het verkeerstempo ligt wat hoger in Haarlem en het is drukker in de straten. Het is noodzakelijk om goed toezicht te houden op de grotere kinderen, die qua fysieke ontwikkeling al ver zijn, hard kunnen rennen, en op de jongere, die impulsief kunnen oversteken. Kortom; we moeten extra opletten. 'Ons' speelpleintje aan de Van Egmondstraat, heeft 2 uitgangen, en ook daar is goed toezicht geboden, in combinatie met goede afspraken met de kinderen. Verder is er voldoende ruimte tussen het speelgedeelte en het verkeer. Ook is de route er naartoe overzichtelijk; eenmaal samen de Overtonstraat (30 km-zone) oversteken, en dan verder via de door een apart fietspad

beschermde stoep maximaal 10 minuten lopen naar het speelpleintje. Op ons 'eigen' erfje kunnen we met de auto parkeren en veilig in-en uitstappen.

Vervoer/uitstapjes/vermissing

De genomen maatregelen zijn:

Deelnemen aan het verkeer en alle wijzen van vervoer zijn een risico. We hechten waarde aan vaste gewoonten om de kans op ongelukken te verkleinen. We hebben vaste rijroutes en vaste afspreek-plekken met de kinderen (binnen de school, bij de kleuters zo mogelijk in het klaslokaal zelf, vanwege veiligheid en voor oogcontact met de leerkracht). We nemen de tijd om de juf/meester op school gedag te zeggen, en we houden de kleine kinderen aan de hand bij het lopen naar de bakfiets of de auto. We houden ons uiteraard aan de verkeersregels en parkeren veilig, en zodanig dat de kinderen niet behoeven over te steken.

Wanneer dat laatste – oversteken - onvermijdelijk is, steken we gezamenlijk over na het uitspreken van de oversteek-spreuk. De pedagogisch medewerker schat vooraf de verkeerssituatie in. Heeft de pm-er een drukke groep, dan loopt de pm-er vooraan om het tempo aan te geven. Heeft ze een rustige groep, dan kan de pm-er achteraan aansluiten en behoud op die manier het overzicht en leidt de kinderen naar de deur van de BSO.

We zorgen bij uitstapjes buiten de deur dat dit op een veilige manier gebeurt, met voldoende begeleiding. We gaan niet op pad zonder een telefoon en noodetui-EHBO en veiligheidshesjes of speciale Monteverdi-shirts. Op de Monteverdi-shirts staat het telefoonnummer van de BSO geprint. Wanneer er een bezoekje wordt gebracht aan de dieren, we letten erop dat dit voorzichtig gebeurt, en zijn alert op bijten of krabben van de dieren. Na contact met dieren wassen de kinderen hun handen, we letten hierop. Kinderboerderijen worden alleen bezocht na overleg met de ouders. Zie ook onze werkinstructie Dierenbezoek.

Wanneer we kinderen missen, volgen we het werkinstructie Vermissing. Zie ook voor verdere informatie omtrent het handelen van de pm-ers het protocol Vervoer en de werkinstructie ongevallen.

Locatiespecifiek Monti-Novu en Fidelio:

Op Monti-Novu vangen we enkele kinderen van de Vrije School Kennemerland op. Deze kleuters halen we om 13 uur op in de klas, bij de leerkrachten. Zijn er 6 of meer kinderen bij ons, dan is er een 2e medewerker van de BSO bij om het lopen en oversteken samen veilig te kunnen doen. Een volwassene gaat dan voorop en de ander sluit de rij. Er wordt een vaste route genomen. Zo leren we de kinderen vaste oversteekpatronen. De kinderen en de leidsters dragen hierbij hesjes voor de zichtbaarheid.

Ook zullen we de kinderen ophalen van de Vrije School Kleverpark en Vrije School de Lindeboom. Deze kinderen zullen met de auto worden vervoerd. Zie verder de protocollen en werkinstructies Vervoer in de Monti-map.

De overdracht.

Het overdrachtsmoment is bijvoorbeeld een moment waarin vergrote waakzaamheid geboden is bij BSO Monteverdi; de kinderen kunnen naar buiten stormen en qua toezicht tussen de wal (de BSO) en het schip (de halende ouder) geraken. Het mag niet zo zijn dat de kinderen een machtsvacuüm bespeuren en daardoor onverantwoorde dingen doen die zij normaal niet doen, vanuit een gevoel van uitgelatenheid. PM en ouder moeten hierin samenwerken en samen in concreto de deur bewaken/dichtdoen voordat een kind al op eigen houtje op zoek gaat naar de auto, terwijl ouder en juffie bijvoorbeeld de overdracht doen en allebei niet alert zijn. De ouder is verantwoordelijk, maar we dragen allemaal bij aan de veiligheid, op elk moment.

Bijzondere kanten van 'Monty', extra alertheid geboden

We hebben als kleinschalige kunstzinnige BSO onze bijzondere kanten, en die zorgen ook voor bijzondere situaties waarin extra oplettendheid geboden is. We zijn ondernemend, en maken graag gebruik van de mogelijkheden die er zijn om onze pandjes heen; naast het schoolplein, ook het pleintje van de muziekschool, de omringende natuurgebieden, 't Wed en het strand. Ondernemend zijn betekent voor onze BSO's dan ook: meer te moeten ondernemen om de veiligheid te waarborgen.

Ons beleid in de genoemde situaties is altijd dat de kinderen alleen onder toezicht oog van een bevoegde kracht op stap gaan, en dat deze Pedagogisch Medewerker de uiterste zorg in acht neemt ten aanzien van de veiligheid zowel onderweg als ter plaatse. Bij een kindertal vanaf 6 kinderen gaat er al een extra volwassene mee.

Gaan we naar een onoverzichtelijke plek dan dragen kinderen en begeleiding hesjes en de begeleiding felgekleurde jacks.

Omgang met kleine risico's en over de waarde van risicovol spel op onze BSO

Ondanks de veilige ruimte waarin wij de kinderen opvangen kunnen kinderen bij ons ook vallen of struikelen. Het uitsluiten van alle risico's is onmogelijk. Buiten rennen, klimmen, vallen kinderen of botsen tegen elkaar op. Dit hoort bij het spelen. Als we het wel zouden willen voorkomen dan zouden we ze voortdurend moeten beschermen terwijl zij juist leren van hun eigen ervaringen, en ermee om moeten leren gaan. We willen de kinderen niet beperken in het ontdekken van hun bewegingsmogelijkheden.

Het nemen van risico's is een onderdeel van de 'gereedschapskist' voor effectief leren. Risicovol spel ontwikkelt een positieve houding van 'ik kan het' en daarmee gaat een kind uitdagingen meer zien als iets om van te genieten dan om te vermijden. Dit vergroot onafhankelijkheid en zelfvertrouwen, wat belangrijk kan zijn voor hun doorzettingsvermogen als ze geconfronteerd worden met uitdagingen.

Het leren omgaan met risico's heeft een positieve invloed op de fysieke en mentale gezondheid van kinderen en op het ontwikkelen van sociale vaardigheden. Kinderen staan sterker in hun schoenen en kunnen beter conflicten oplossen en emoties herkennen van speelmaatjes. Bewegingen die veel voorkomen bij risicovol spelen, zoals slingeren, klimmen, rollen, hangen en glijden, zijn niet alleen leuk voor kinderen, maar ook van essentieel belang voor hun motorische vaardigheden, balans, coördinatie, en lichaamsbewustzijn. Kinderen die dat niet doen zijn vaker onhandig, hebben een slechte balans en bewegingsangst. Onze missie is onze kinderen een zo veilig en gezond mogelijke opvang te bieden. Hierbij willen we ongelukken ten gevolge bijvoorbeeld ondeugdelijk speelgoed voorkomen, maar met

overbescherming doen we de kinderen ook geen goed. Daarom beschermen we de kinderen niet tegen aanvaardbare risico's. Een bult, een schaafwond of iets dergelijks kan gebeuren. Sterker nog, er zit ook een positieve kant aan:

- Het heeft een positieve invloed op fysieke gezondheid
- Het vergroot zelfvertrouwen, zelfredzaamheid en doorzettingsvermogen
- Het vergroot de sociale vaardigheden (behulpzaamheid, conflicten oplossen) van kinderen onderling.

Daarom aanvaarden wij op onze opvang de risico's die slechts kleine gevolgen kunnen hebben voor de kinderen en leren we ze hier op een juiste manier mee om te gaan. Om risicovolle speelsituaties veilig te houden maken we met kinderen diverse afspraken. Daarnaast zijn er afspraken over hoe om te gaan met spullen als speelgoed en gereedschap, dit om te voorkomen dat door oneigenlijk gebruik letsel kan ontstaan. Om gezondheidsrisico's te beperken en de kinderen hieraan zelf bij te laten dragen zijn daarom goede afspraken met kinderen noodzakelijk.

Bekende plekken buiten de BSO

Eerlijk is eerlijk; we gaan er meer op uit dan de gemiddelde BSO. We zijn ondernemend, en maken graag gebruik van de mogelijkheden die om ons pandje heen zijn. Zo gaan we o.a. regelmatig naar het Wed, Middenduin, Elswout, Brouwerskolkpark, het strand en het atelier twee deuren verder. Ondernemend zijn betekent voor Monty dan ook: meer moeten ondernemen om de veiligheid te waarborgen. Onze aandachtspunten rondom de risico's op speelplekken buiten de BSO staan beschreven in ons protocol Vervoer en de bijlage van het protocol Vervoer.

Ons beleid in de genoemde situaties is dat kinderen alleen onder toezicht oog van een bevoegde kracht de basisgroep verlaten, en dat deze pm-er de uiterste zorg in acht neemt ten aanzien van de veiligheid zowel onderweg als ter plaatse. Bij een kindertal van 4 kinderen of meer, gaat er dan ook een extra volwassene mee. Als we spelen bij open water met een groot risico, gaan er 3 volwassen personen mee.

Hoe de kinderen naar de kunstles vervoerd worden, staat beschreven in het protocol vervoer.

Alle maatregelen die wij nemen in het kader van de fysieke veiligheid, zijn terug te vinden in de werkinstructie Veiligheid.



Ongevallen

Bij alle ongevallen en bijna-ongevallen wordt een ongevallen-registratieformulier ingevuld door de Pm'r in samenspraak met de houder. De richtlijnen geven aan dat dit formulier ingevuld dient te worden als er sprake is van de inzet van een arts of hulpverlener. BSO Monteverdi is van mening dat bij het invullen van het formulier bij kleine ongelukken zoals een tand door de lip of een grote schaafwond, mogelijk geleerd kan worden van de situatie door ook in die situatie het formulier volledig in te vullen. Het formulier wordt vervolgens besproken in de eerstvolgende teamvergadering en eventueel wordt een actie opgenomen in het plan van aanpak van risico's. Zie ook de [werkinstructie Ongevallen](#).

EHBO-regeling

Om adequaat te kunnen handelen bij incidenten en ernstiger letsel te voorkomen, is het noodzakelijk dat er tijdens openingsuren op elke locatie minimaal één volwassene aanwezig is met een geldig en geregistreerd certificaat voor kinder-EHBO.

Op onze locatie doen we er alles aan om te voorkomen dat een kind letsel oploopt als gevolg van een ongeluk(je). Toch is dit helaas niet geheel te voorkomen. Daarnaast kunnen zich andere calamiteiten voordoen, waardoor EHBO noodzakelijk is. Op onze locatie hebben de alle medewerkers een geldig en geregistreerd certificaat voor kinder-EHBO.

De sociale veiligheid

Wat wordt er verstaan onder sociale veiligheid?

Een kinderopvang is veilig als de sociale, psychische en fysieke veiligheid van de kinderen niet door handelingen van anderen wordt aangetast. Sociaal en psychisch veilig betekent dat er een veilige en positieve sfeer is op de opvang. Het betekent ook dat de opvang optreedt tegen pesten, uitschelden, discriminatie, geweld en andere vormen van ongepast gedrag, en dat dergelijke situaties door alertheid van de medewerkers zoveel mogelijk worden voorkomen.

De sociale veiligheid binnen de BSO betreft de veiligheid van het kind tussen de volwassenen EN tussen de andere kinderen die bij de opvang betrokken zijn.

Werken aan sociale veiligheid met de kinderen.

We leren de kinderen om woorden te vinden om dit goede gevoel uit te spreken, en ook woorden om andere, nare gevoelens te uiten. Zo leveren we een bijdrage aan hun vaardigheid om zich op dit gebied uit te drukken, en daarmee ontwikkelen ze verbaal gereedschap dat ze kunnen gebruiken om een signaal af te geven en om mondig te zijn op het gebied van hun ervaringen/belevingen. Ze mogen ervaren dat zij grenzen hebben, en leren ze om die ook aan te geven.

Op BSO Monteverdi willen we voor de veiligheid **Preventief** werken, **Alert** zijn, **Adequaat** handelen, en richten we ons op **Scholing**, ookwel **PAAS** genoemd.

Preventie

De Pm's weten wat ervan hen wordt verwacht als het gaat om een veilige en gezonde omgeving voor de kinderen. We houden de RI&E levend door ook nieuwe teamleden om zich heen te laten kijken met een frisse blik, en mogelijke risico's te ontdekken. Die verwerken we dan weer in beleid, protocol en werkinstructie. De PM's volgen de preventieve instructies van de Hygiëncode, en die van het beleid Veiligheid & Gezondheid. Hiermee beperken we de risico's en voorkomen we ongelukken bij activiteiten die binnen- en buitenhuis plaatsvinden.

Alert zijn

De Meldcode Onze medewerkers worden - zoals vereist is - voortdurend gescreend. BSO Monteverdi hanteert een Meldcode die is opgesteld volgens het protocol van Boink (Belangenvereniging van Ouders In de Kinderopvang.) De meldcode-map is voor iedereen in te zien. Bij Fidelio in de map in de roze kast en voor Monti-Novi in de juffenkast.

In het geval dat we zorgen hebben over een bepaald kind, dan komt de Meldcode op de vergadertafel met het bijbehorende stappenplan. Om de Meldcode "Top of Mind" te houden komt deze tijdens iedere maandelijkse Teamvergadering ter sprake. Zo blijft ons Team alert. Over de Meldcode verderop in dit stuk meer informatie.

Voor het 4-ogenprincipe en de achterwachtingregeling verwijzen we naar de volgende paragraaf.

Adequaat handelen

Alle Pm's die aan BSO Monteverdi verbonden zijn hebben een geldig kinder-EHBO-diploma. We houden elkaar scherp, hebben buiten altijd een EHBO-etui op zak en we houden jaarlijks ontruimingsoefeningen. Zijn er incidenten voorgevallen, dan worden deze geanalyseerd door houder en team, er komt een verslag van en dit wordt in de maandelijkse teamvergadering weer besproken. Waar nodig wordt beleid/incl. werkinstructies aangepast.

Scholing

Ons jaarlijks scholingsplan omvat natuurlijk Kinder-EHBO en het top of mind houden van de Meldcode. Voorts worden medewerkers gestimuleerd om verder bij te scholen.

Kwaliteitsverbetering voor de BSO is daarbij het doel. Vanuit de BSO zelf zal in 2024 een teamlid van Monti-Novu een BHV-cursus gaan volgen ter verhoging van de veiligheid op de nieuwe locatie. Bij locatie Fidelio is al een BHV'er aanwezig. Voorts worden leervragen van de teamleden vertaald naar suggesties voor bijscholing en ontwikkeling.

Een kinderopvang is veilig als de sociale, psychische en fysieke veiligheid van de kinderen niet door handelingen van anderen wordt aangetast.

Sociaal en psychisch veilig betekent dat er een veilige en positieve sfeer is op de opvang. Het betekent ook dat de opvang optreedt tegen pesten, uitschelden, discriminatie, geweld en andere vormen van grensoverschrijdend gedrag, en dat dergelijke situaties door alertheid van de medewerkers zoveel mogelijk worden voorkomen.

Zorgen voor sociale veiligheid is een dagelijks proces waar we allemaal bij betrokken zijn.

Pestproject.

Zo vaak als nodig is binnen een groep starten we weer opnieuw met het Pestproject. Dit is een maandproject waarin we extra aandacht besteden aan de bewustwording bij de kinderen van wat pesten is. Zo willen we de kinderen laten merken dat we pesten ernstig opvatten. Incidenten die zich voordoen worden daar meteen aan gerelateerd. We praten erover met de kinderen, en leren de kinderen dat 'pesten' de ander pijn doet vanbinnen. En dat dat niet o.k. is. Niemand heeft het recht om een ander pijn te doen, noch aan de buitenkant en noch aan de binnenkant. Met name aan het begin van het schooljaar of na een lockdown, als de groepsvorming weer opnieuw tot stand komt, wordt het project weer uit de kast gehaald.

Een risico voor de borging van sociale veiligheid van kinderen is grensoverschrijdend gedrag tussen kinderen, tussen een kind en een volwassene/pm-er/stagiaire of tussen een kind en de houder. In de tekst hieronder duiden we eerst wat grensoverschrijdend gedrag is, welke preventieve maatregelen we nemen en hoe we handelen als er sprake is van een vermoeden van grensoverschrijdend gedrag.

4 thema's extra uitgelicht

We lichten graag een viertal thema's extra uit, en hoe we er mee omgaan op onze BSO.

1. Grensoverschrijdend gedrag

Grensoverschrijdend gedrag is gedrag waarmee de andere persoon schade op fysiek, mentaal of emotioneel vlak wordt toegebracht. Vaak heeft grensoverschrijdend gedrag ook te maken met machtsmisbruik. Dit gedrag kan opzettelijk, maar ook onopzettelijk zijn.

Grensoverschrijdend gedrag door volwassenen of door kinderen kan een enorme impact hebben op het welbevinden van het getroffen kind of medewerker. Op onze locatie heeft dit thema dan ook onze bijzondere aandacht.

Preventieve maatregelen om grensoverschrijdend gedrag te voorkomen:

- Tijdens het maandelijkse teamoverleg wordt regelmatig over het onderwerp gesproken om zo een open aanspreekcultuur te creëren waarbij medewerkers elkaar durven aan te spreken en feedback durven te geven op elkaars handelen. De kleinschaligheid van de locatie en de open sfeer van BSO Monteverdi dragen hierbij aan bij.
- In het Pedagogisch Beleidsplan hebben we opgenomen dat kinderen wordt geleerd hoe je met elkaar om kunt gaan waarbij respect is voor normen en waarden. Zo weten kinderen wat wel en niet toelaatbaar is en wat gepast en ongepast gedrag is.
- Daarnaast leren we kinderen dat het belangrijk is dat ze het direct aangeven als zij bepaald gedrag ervaren als niet wenselijk. We helpen ze mondiger te maken op momenten dat dit nodig is.
- We bekijken ieder eerste kwartaal van het jaar met de kinderen het filmpje van het Fonds slachtofferhulp: <https://www.youtube.com/watch?v=5UiZzbKotIE> dat kinderen uitlegt dat hun lichaam van henzelf is. Zo openen we het gesprek over grenzen die ieder heeft, en die je als kind ook ervaart, hoe je dat merkt, en hoe je als kind je grens aan anderen duidelijk kunt aangeven.
- De voorkant en de achterkant van de BSO-ruimte bestaat uit een glaspertij, voorbijgangers kunnen ieder moment naar binnen kijken.
- De voorkamer en de achterkamer staan met elkaar in verbinding door een glazen wand waardoor er voldoende inkijk in beide ruimten is.
- Toiletgebruik: Er is een toilet op de BSO aanwezig. Er mag maar 1 kind te gelijk naar de wc. Wanneer een kind te lang wegblijft wordt er actie ondernomen en gevraagd of alles goed gaat.
- De houder van de BSO komt op onaangekondigde momenten langs.
- Wanneer de medewerker naar buiten gaat met de kinderen fungeert het park, het bos of het Wed of strand als sociale omgeving.
- Medewerker heeft een telefoon bij zich voor contact met de leidinggevende tijdens uitstapjes.

- Alle medewerkers hebben een Verklaring Omtrent Gedrag (VOG)
- Alle medewerkers zijn gekoppeld voor aanvang van de werkzaamheden aan het personenregister kinderopvang.
- Medewerkers spreken elkaar aan als ze merken dat het Veiligheids- en gezondheidsbeleid niet goed wordt nageleefd.
- Houder en medewerkers ontvangen jaarlijks in het najaar training in het observeren/signaleren en het uitvoeren van de stappen van de Meldcode specifiek gericht op onze organisatie.
- Op een BSO is het wettelijk niet verplicht het vier-ogen-principe toe te passen, maar toch vormt dit een belangrijk onderdeel van het beperken van het risico op grensoverschrijdend gedrag. Het doel van dit vier-ogen-principe is het risico op misbruik van kinderen te minimaliseren. Op Monteverdi is het zo georganiseerd dat een pm'er, stagiair, vrijwilliger of andere volwassene nooit langere tijd alleen is met een kind.

Handelswijze als er een vermoeden is van grensoverschrijdend gedrag:

Op het moment dat er een vermoeden ligt van grensoverschrijdend gedrag tussen kinderen onderling, tussen een kind en een volwassene/pm-er of tussen een kind en de houder, wordt de Meldcode Huiselijk geweld en Kindermishandeling erbij gepakt en geraadpleegd.

- Er zijn duidelijke afspraken hoe er gehandeld moet worden als er sprake is van grensoverschrijdend gedrag tussen kinderen op de opvang.
- Medewerkers kennen de afspraken hoe er gehandeld moet worden als er sprake is van grensoverschrijdend gedrag tussen kinderen op de opvang.
- We werken met de Meldcode Huiselijk Geweld en Kindermishandeling. Deze meldcode biedt een handvat in de vorm van een stappenplan wanneer en wat te doen als er een vermoeden is van kindermishandeling.
- Medewerkers hebben kennis van de Meldcode (de 3 routes en de stappenplannen) betreffende hun eigen handelen en taken wanneer, hoe en wat te doen als sprake is van een vermoeden van kindermishandeling.

Bij grensoverschrijdend gedrag tussen kinderen onderling handelen wij als volgt:

- Wij hanteren de Meldcode Huiselijk Geweld en Kindermishandeling versie 2021 en volgen het afwegingskader.

Bij grensoverschrijdend gedrag tussen houder/medewerker en kind:

- Bij een ernstig vermoeden wordt er direct aangifte bij de politie gedaan. Eventueel kan er eerst advies gevraagd worden hoe te handelen.
- In geval van een vermoeden wordt er contact opgenomen met de vertrouwensinspecteur (088-6696060) van de kinderopvang (volgens het stappenplan van de meldcode route 2) of contact opgenomen met het klachtmeldnummer 0900-1113111
- Daarna wordt het advies van de vertrouwensinspecteur gevolgd in het kader van een gewelds- en/of zedendelict door de houder of de medewerker.

2. De Meldcode Huiselijk geweld en Kindermishandeling

De meldcode staat steeds boven aan de lijst met thema's die binnen het gebied Veiligheid en Gezondheid aan de orde zullen komen tijdens de maandelijkse teamvergadering.

De houdster van BSO Monteverdi heeft in 2018 en in 2020 de training Meldcode bij Reinlandtraint o.l.v. Christine Hoogland gevolgd en de vaste medewerkers krijgen deze training (voor de vernieuwde Meldcode 2019) tijdens de teamvergaderingen. Zij is aangesteld als aandacht functionaris en houdt het onderwerp levend en bespreekbaar binnen de organisatie.

De Meldcode van Monteverdi is de Meldcode van Boink, versie 2018. Zie de bijlage en zie verder de map met de gehele BSO Monteverdi Meldcode met daarin aandacht voor het 'afwegingskader'.

[Sociale veiligheid voor iedereen; algemene informatie over de Vertrouwensinspecteur en de Meldcode](#)

Volwassenen: Mocht er sprake zijn van een moeizame communicatie-relatie of grensoverschrijdend en/of ongewenst gedrag door een medewerker of de houder jegens een ouder/verzorger, dan kan het inschakelen van **de vertrouwenspersoon van de BSO** zinvol zijn. Deze is bereikbaar via het e-mailadres op de website van de BSO. De vertrouwenspersoon van de BSO is er alleen voor de kwesties tussen volwassenen. De VP kan een neutrale bemiddelende rol spelen om de situatie op te lossen.

Kinderen: Mocht er echter sprake zijn van grensoverschrijdend gedrag ten aanzien van **kinderen - in de zin van huiselijk geweld:** mishandeling, verwaarlozing en/of misbruik -dan moet de Meldcode doorlopen worden. De Meldcode is een afspraak en een stappenplan voor medewerkers in onze organisatie. Veilig Thuis is de landelijke organisatie die voor advies en meldingen telefonisch te bereiken is.

0800-2000 (gratis, 24/7) voor informatie, advies en meldingen.

Voor overige vragen 088 – 8006200. Zie ook www.vooreenveiligthuis.nl

[Sociale veiligheid in de praktijk](#)

- Stel een medewerker signaleert ongepast gedrag door een collega (mogelijk kindermishandeling of kindermisbruik) dan moet dit direct gemeld worden aan de houder. En de houder heeft overlegplicht met de Vertrouwensinspecteur voor het onderwijs. Een medewerker is wettelijk strafbaar als hij/zij dat niet meteen aan de houder meldt.
- Stel een medewerker signaleert ongepast gedrag door de houder, dan moet deze medewerker aangifte doen bij de politie. Eventueel in overleg met de Vertrouwensinspecteur van het onderwijs.
- Stel een ouder heeft een vermoeden m.b.t. ongepast gedrag door houder of medewerker (mogelijk kindermishandeling of misbruik) dan moet de ouder geïnformeerd worden dat hij terecht moet bij de Vertrouwensinspecteur Kinderopvang (meer over de vertrouwensinspecteur Kinderopvang in de bijlage).

Kinderen die zich veilig voelen ontwikkelen zich spelenderwijs

3. Het vierogen-principe in de praktijk

Die veiligheid willen wij, en daaraan draagt iedere medewerker bij. Op onze locaties betekent dat ook dat er een open cultuur is waarin medewerkers elkaar durven aan te spreken. Dat pedagogisch medewerkers weten dat hun collega meekijkt en/of luistert, juist om het voor de medewerkers veiliger te maken om hun werk te kunnen doen.

Op een BSO is het wettelijk niet verplicht het vier-ogen-principe toe te passen, maar toch vormt dit een belangrijk onderdeel van het beperken van het risico op grensoverschrijdend gedrag. Het doel van dit vier-ogen-principe is het risico op misbruik van kinderen te minimaliseren. Op BSO Monteverdi streven we ernaar dat een Pedagogisch Medewerker, stagiair, vrijwilliger of andere volwassene nooit langere tijd afgezonderd is met een kind. Bij 6 kinderen komt er al een 2^e volwassene bij waar mogelijk. Zie verder ons protocol Meldcode, methode en handleiding van de Brancheorganisatie Kinderopvang.

4. De Achterwacht-regeling van BSO Monteverdi

Als er op de locatie maar een collega aanwezig is en er geen andere volwassene op de locatie is, moet de achterwachtregeling worden toegepast. In de wet wordt de achterwachtregeling als volgt beschreven:

Als het tijdens de openingsuren mogelijk is dat er slechts een pedagogisch medewerker aanwezig is, moet er een achterwachtregeling zijn.

We hebben een achterwacht-regeling voor elke dag van de schoolweek, met daarbij nog een reserve achterwacht. De achterwacht van de dag kan binnen 15 minuten op de BSO-locatie aanwezig zijn in geval van een calamiteit en is telefonisch bereikbaar.

Gezondheid

Ten aanzien van de gezondheid hebben we de risico's in beeld door structureel te werken volgens de eisen en richtlijnen van het RIVM.

Algemene huisregels

We werken tevens met huisregels, hierin staan de afspraken en regels beschreven, deze bespreken we in een teamoverleg regelmatig met elkaar, ook hoe we de kinderen leren hoe we hiermee omgaan. Deze staan allemaal beschreven in de werkinstructie huisregels. Hieronder enkele belangrijke regels:

- Er wordt niet gerookt in en om het gebouw en ook niet in de dienstauto.
- Bij het te laat ophalen van het kind wordt de ouder hier vriendelijk op aangesproken.
- Zolang de ouder(s) aanwezig is/zijn op de groepen is/zijn deze zelf verantwoordelijk voor hun eigen kinderen. Dit is een belangrijk punt, met name als de voordeur open en dichtgaat, en kinderen menen dat ze alvast vrij naar de auto of (bak-)fiets van de ouders kunnen lopen, terwijl de ouder nog in gesprek is met een pm-er of mede-ouder. Tijdens het overdracht-moment is verhoogde waakzaamheid geboden.
- Als het kind incidenteel later/eerder opgehaald of gebracht zal worden dan normale tijden, vragen wij de ouder om dit door te geven aan de pedagogisch medewerker. Wie als ouder/ verzorger de pm-er belt en geen gehoor krijgt, wordt z.s.m. teruggebeld. Apps van ouders die dringend zijn en dezelfde middag betreffen, worden z.s.m. beantwoord.
- Kinderen worden alleen aan de ouder(s)/ verzorger(s) meegegeven, tenzij bij de pedagogisch medewerker/leidinggevende bekend is dat iemand anders (namelijk: diens naam en welke relatie hij/zij heeft tot het kind) uw kind komt halen.
- We vragen de ouders om de kinderen geen extreem klein of kostbaar/dierbaar speelgoed mee te geven. Dit vanwege de veiligheid, en de kans op zoekraken en kapotgaan.
- De kinderen nemen geen snoep mee naar de BSO, tenzij ze gaan trakteren (verjaardag)

Preventieve maatregelen op gebied van gezondheid

Kinderen die de kinderopvang bezoeken kunnen in contact komen met infectieziekten. Zij zijn een kwetsbare groep omdat hun immuunsysteem nog niet volledig is ontwikkeld. Zo zijn zij vatbaarder voor infecties. Om dit risico zo klein mogelijk te houden, heeft BSO Monteverdi verschillende werkinstructies omtrent hygiëne en gezondheid.

In deze stukken staat beschreven:

- In welke gevallen een kind de BSO niet mag bezoeken en hoe de pedagogisch medewerkers moeten handelen in geval van ziekte. Zie ook de werkinstructie ziekte, medicijnverstrekking en medisch handelen.

- Tevens nemen we preventieve maatregelen (m.b.t. de overdracht van ziektekiemen, het binnenmilieu, het buitenmilieu) die de gezondheid van jong en oud op Monty zo goed mogelijk beschermen. Zie onze werkinstructie hygiëne.
- Om de overdracht van ziekteverwekkers te beperken of tegen te gaan houden we ons aan voorschriften met betrekking tot het opslaan, bereiden en bewaren van voeding. Zie de werkinstructie voeding & voedingshygiëne.

Onze procedure is gebaseerd op de richtlijnen van het RIVM en de GGD.

Bijzonderheden kinderen

Tijdens het kennismakingsgesprek dat ouders op locatie hebben, komen natuurlijk ook zaken aan de orde als de gezondheid van het kind in het algemeen. Mogelijk is er sprake van allergieën, een speciaal dieet, chronische aandoeningen en dergelijke. Bijzonderheden worden genoteerd op het kind-gegevens-formulier, en op de weekroosters wordt hiervan kort melding gemaakt zodat de Pm's er weer even aan herinnerd worden op de dag dat het betreffende kind er is.

Allergie

Bij het inschrijven van het kind op BSO Monteverdi wordt gevraagd naar allergieën en wordt met de ouders afgesproken hoe hiermee wordt omgegaan. Een afschrift van de afspraak, zoals bijvoorbeeld het gebruik van een EPI-pen, wordt bij de kindgegevens gevoegd, evenals een toestemmingsformulier voor het geven van medicijnen.

Vaccinatie

Ook inenting komen ter sprake. We hechten er groot belang aan dat we ervan op de hoogte zijn indien een kind niet is ingeënt. Zodoende kunnen we snel schakelen indien er uitbraak is van een bepaalde besmettelijke ziekte. Bij uitbraak van kinderziekten bij de BSO wordt er contact opgenomen met de basisschool. Gezien de landelijke ontwikkeling waarbij minder dan 90% van de kinderen is ingeënt tegen de gebruikelijke kinderziekten moeten we hier alert op zijn.

Medicijnen

Wanneer een kind medicijnen gebruikt, worden deze alleen door de pm's toegediend wanneer de ouders/verzorgers daartoe een formulier hebben ingevuld en ondertekend. De naam van het kind staat op het medicijn en de gegevens op het medicijn komen overeen met het medicijn formulier. Wanneer een kind ernstig ziek is of een ongeval heeft gehad en dringend hulp nodig heeft wordt 112 gebeld.

Ziek worden

De BSO is niet berekend op de opvang van zieke kinderen. Ziekte is echter een rekbaar begrip waardoor soms discussies ontstaan of een kind met ziekteverschijnselen wel naar de BSO mag.

Bij deze beslissing hierover zijn 2 aspecten bepalend: namelijk het welbevinden van het zieke kind zelf en de gezondheid van de andere kinderen van de groep. Een kind met lichte ziekteverschijnselen zoals een snotneus of huiduitslag mag wel komen. Een kind met 38 graden (of meer) is ziek en mogelijk besmettelijk. Voor meer informatie rondom ziekte verwijzen we naar de [werkinstructie handelswijze bij ziekte](#).

Bij ziekte op laten halen door de ouder/verzorger

Als we van mening zijn dat het kind opgehaald moet worden, bespreken we dit telefonisch met de ouders en bepalen we met hen de tijd waarop het kind gehaald wordt, en wat men tot die tijd doet om het te verzorgen.

Besluitvorming om een kind op te laten halen door de ouder of niet, gebeurt op basis van het welbevinden van het kind, of het mee kan doen in de groep, of het kind meer verzorging nodig heeft dan de BSO kan bieden en /of ter bescherming van de gezondheid van de andere kinderen.

Hygiënebeleid op onze BSO

Een goede hygiëne in een kinderspeelhuis als het onze is belangrijk want jonge kinderen zijn een kwetsbare groep; hun afweersysteem is nog volop in ontwikkeling. Met een goede hygiëne willen we de overdracht van ziekteverwekkers tegengaan. Dat is natuurlijk ook voor oudere kinderen en medewerkers belangrijk. Onze procedure is gebaseerd op de Hygiënerichtlijn voor (o.a.) buitenschoolse opvang van het RIVM: 'Hygiënerichtlijnen RIVM 2019', te vinden in de algemene Monteverdi-map, te vinden op beide locaties.

Met de kinderen hebben we heldere afspraken. Deze afspraken herhalen we iedere dag en staan beschreven in de werkinstructie huisregels. Hygiënisch werken begint bij de Pm zelf. Zij geeft het goede voorbeeld aan de kinderen en leert ze hygiënisch gedrag als handen wassen en goed afdrogen.

Preventie

Met de kinderen hebben we heldere afspraken ter preventie ten aanzien bijvoorbeeld handen wassen en het niezen in de elleboog. Deze afspraken herhalen we iedere dag. Ook geven we ze natuurlijk het goede voorbeeld.

Ook leren we de jonge kinderen bijvoorbeeld dat ze niet met de afvallemmer mogen spelen, maar wel zelf hun afval erin mogen gooien door het pedaal te gebruiken.

Verder maken we afspraken met de kinderen over binnen-en buitenspeelgoed. Dat laatste gebruiken we niet binnen.

Voeding

Op BSO Monteverdi houden we ons aan voorschriften m.b.t. het opslaan, bereiden en bewaren van voeding.

Hoofdluis

De Pm controleert het kind bij opvallend krabben op hoofdluis met een RIVM-gekeurde luizenkam.

Schoonmaak

Er is een schoonmaakrooster dat dagelijks, wekelijkse en maandelijks, wordt bijgehouden, en dat het sanitair omvat, de keuken en de speelruimten en alles daarin. De pedagogisch medewerkers maken de ruimte zelf schoon, maar maandelijks komt er een schoonmaakster voor het grondige werk.

Binnenklimaat

We houden de binnentemperatuur rond de 20 graden Celsius en er wordt voortdurend geventileerd.

- Op locatie Monti-Novati: Eén daklicht staat op een kier/ventilatiestand en de voordeur staat ieder uur even open voor een frisse doorstroming.

- Op locatie Fidelio: De deuren naar het binnenplaatsje worden ieder uur open gezet.

Er zijn CO₂ meters op beide BSO's en we houden de binnentemperatuur rond de 20 graden Celsius.

Planten en dieren:

BSO Monteverdi houdt van planten, maar natuurlijk zorgen we ervoor dat de planten niet giftig zijn voor mens en dier. Bij uitzondering is er een huisdier aanwezig, mits er die dag geen kinderen met allergie aanwezig zijn. Zie ook de werkinstructie dieren.

Ons kinderspeelhuizen zijn anders dan anders...

Het is geen blinkende nieuwbouw met moderne snuffjes. De panden zijn al wel honderd jaar oud, en er staan houten meubels die vaak al een tweede leven leiden. De gordijnen en/of vloerkleden maken het gezellig maar ze vragen om meer onderhoud dan kale ramen.

Vloerkleden en gordijnen... een bewuste keuze, maar die keuze vraagt wel om een bewuste aanpak, en om een grotere inspanning om het op de BSO goed schoon en stofvrij te houden.

In de wc is op allebei de locaties een fonteintje. Kinderen wassen hun handen daar met zeep en drogen deze af met keukenpapier. Gedurende de dag houden we de toestand van de wc goed in de gaten en we verbeteren de ruimte eromheen door deze leeg te houden en afwasbaar. Zo houden we onze BSO's gezellig en gezond.

Stof tot nadenken

De gordijnen worden elk seizoen opnieuw afgehaald en uitgeklopt en jaarlijks professioneel gereinigd. De kleden worden in de zomertijd gereinigd, en keren daarna in de wintertijd opgefrist weer terug of worden vervangen. Ook de verkleedkleden en poppendekentjes gaan in de was. We nemen hierin onze verantwoordelijkheid, want kinderen kunnen last hebben van CARA en dan kan een beetje stof al heel vervelend zijn bij het spelen. Om die reden komt er regelmatig een professionele schoonmaker.

Schoonmaakrooster

Er is een schoonmaakrooster voor dagelijkse, wekelijkse en maandelijks schoonmaak. Dit schoonmaakrooster omvat het sanitair, de keuken, de speelruimte en alles daarin. Het schoonmaken hoort bij de werkdag van de pm'ers. We houden de wc in de gaten als er

kinderen zijn, en houden deze op orde. We ruimen op, poetsen, stofzuigen, wassen en drogen af en doen het sanitair met sop. Hiervoor gebruiken we geëigende middelen en schoon gerei. De douche wordt weinig gebruikt, maar deze spoelen we wekelijks met warm en koud water om de kans op de Legionellabacterie te verkleinen.

De pedagogisch medewerkers maken de ruimte zelf schoon, maar maandelijks komt er een extra schoonmaakster voor het grondige werk. Het schoonmaakrooster hangt aan de achterkant van de wc-deur.

Binnenklimaat

Er wordt voortdurend geventileerd. Het ventilatierooster boven de voordeur staat altijd open. Daarnaast is er recent een haakje op de voordeur op hoogte geplaatst zodat de deur wel open kan en de kinderen niet naar buiten kunnen lopen. Verder is er een raam in de voorkamer, en in de douche. Deze staan altijd tegenover elkaar open. Er is op beide locaties een CO-2 meter aanwezig en de meter geeft een alarm als de waardes worden overschreden. In dat geval wordt er direct extra geventileerd.

Persoonlijke hygiëne en hoofdluis

Hygiënisch werken begint bij de pm-er zelf. Zij geeft het goede voorbeeld aan de kinderen en leert ze hygiënisch gedrag als handen wassen en goed afdrogen. De pm-er controleert het kind bij opvallend krabben op hoofdluis met een RIVM-gekeurde luizenkam.

Informatie voor de ouders

Frouwine ziet als houdster van Monteverdi erop toe dat ouders geïnformeerd zijn/worden over het beleid Veiligheid en Gezondheid. Deze informatie wordt aan de oudercommissie voorgelegd. Daarnaast worden ouders over deze zaken geïnformeerd tijdens het kennismakingsgesprek, en ze worden per mail in de nieuwsbrief of mondeling vaak gewezen op de Monty-map, waarin alle Monteverdi- protocollen en werkinstructies inzichtelijk zijn voor alle betrokkenen. De Monty-map is te vinden in de roze kast bij Fidelio en in de juffenkast bij Monti-Novu. De werkinstructies die in de Monty-map opgenomen zijn, maken eveneens deel uit van het integrale veiligheidsbeleid.

De Oudercommissie heeft adviesrecht dat ook geldt ten aanzien van werkinstructies.

Voor Monti-Novu zal voorlopig **“Alternatieve ouderraadpleging”** worden georganiseerd. Hiertoe zal de houdster ouderavonden organiseren. Zo snel mogelijk zal daarna een OC worden gevormd.

Ondersteuning en melding van klachten

Hoewel we ons uiterste best doen een helder en zorgvuldig beleid te voeren ten aanzien van veiligheid en gezondheid, kan het altijd voorkomen dat een medewerker of ouder een klacht heeft. We staan open voor feedback, en bespreken deze klacht het liefst direct met de medewerker en of ouder zelf om tot een oplossing te komen. Ouders kunnen gebruik maken van onze klachtenregeling.

Indien we er met de medewerker of ouder op deze wijze niet uitkomen, dan kan de medewerker of oudercontact opnemen met het Klachtenloket Kinderopvang of in een uiterste geval met de Geschillencommissie Kinderopvang. De locatie van BSO Monteverdi is aangesloten bij de geschillencommissie. Meer informatie hierover kan de medewerker /ouder vinden op <https://www.degeschillencommissie.nl/over-ons/commissies/kinderopvang-en-peuterspeelzalen>



“Spelen is een bezigheid die men niet ernstig genoeg kan nemen”.

Jacques Cousteau, ontdekkingsreiziger, onderzoeker

Sociale kaart BSO Monteverdi

Locaties Monti-Novi & Fidelio

POLITIE: ALARMNUMMER 112

GGD Algemeen

Tel: 023 515 9500

Maandag t/m vrijdag van 08.30 - 17.00 uur.

Zijlweg 200, 2015 CK Haarlem info@ggdkennemerland.nl

BSO Monteverdi

Vertrouwenspersoon BSO Monteverdi: zie de Colofon in de map "OUDERS & OC" in de roze kast op Monty/de antieke kast op Monti-Novi.

E-mailadres: vertrouwenspersoon@redcowboys.com

Klachtenfunctionaris BSO Monteverdi

Zie de Colofon in de map "OUDERS & OC" in de roze kast op de antieke kast op Novi.

E-mailadres: klachtenfunctionaris@redcowboys.com

JGZ: Jeugdgezondheidszorg

Tel: 023 789 1777

Maandag t/m vrijdag van 8.30 – 12.30 en van 13.00 -17.00 uur.

IZB Infectieziekten

Tel: 023-7891612 (24 uur per dag)

Fax: 023-7891771

e-mail : ggd.infectieziekten@ggdkennemerland.nl.

Organisatie: Crisisdienst Regionale Bureau Jeugdzorg

(bij noodsituaties, zien < 24 uur)

Crisisdienst binnen kantoortijden: T (023) 518 7450 F (023) 518 7299

Crisisdienst buiten kantoortijden: T (023) 583 7480

Organisatie: Politie (ook sociale jeugd- zedenzaken) regio Kennemerland

Telefoonnummer: 0900-8844

Meldcode huiselijk geweld en kindermishandeling voor de branche kinderopvang 38

Organisatie: Veilig Thuis

advies en meldpunt huiselijk geweld en kindermishandeling • www.vooreenveiligthuis.nl
0800-2000 (dag en nacht, ook in het weekend)

Organisatie: Algemeen Maatschappelijk Werk regio Haarlem

Kontext Haarlem Centrum

Bezoekadres: Oostvest 60 2011 AK Haarlem Telefoon: 023-5698868

Bureau Jeugdzorg:

Organisatie: Bureau Jeugdzorg Noord-Holland

Tel: 023-517 33 50

Bezoekadres: Kenaupark 30 Haarlem Postadres: Postbus 5247, 2000 CE Haarlem

www.bjznh.nl

Centrum Jeugd&Gezin:

Organisatie: Centrum voor Jeugd en Gezin

Haarlem Adres: meerdere locaties

Telefoonnummer: 088-9958484 www.cjghaarlem.nl

Vertrouwensinspecteurs van de Inspectie van het Onderwijs:

Organisatie: Inspectie van het onderwijs

Postbus 2730 3500 GS Utrecht Klachtmeldingen 0900 1113111

www.onderwijsinspectie.nl/onderwerpen/vertrouwensinspecteurs/vertrouwensinspecteur-kinderopvang.